

Spezial Sockelband für Treppensysteme

# Goman 240



Treppensysteme sicher kleben

## Anwendungsbereiche:

Spezial-Acrylat Klebstoffsystem für die schnelle und sichere Verklebung von Kautschuk Treppensystemen. Durch den Einsatz von Goman 240 ist die Treppe auch während der Verarbeitung immer begehbar. Goman 240 ermöglicht ein lösemittelfreies, schnelles und sauberes Arbeiten. Für den Innenbereich.

### ► Geeignet für:

- Kautschuk Formtreppen mit vorgeformtem Winkel
- Kautschukbeläge in Kombination mit separat befestigtem Treppenkanntenprofil

### ► Geeignet auf:

- Beton, Estrich (grundiert)
- Kunststein / Terrazzo
- Holz
- Metall (unbehandelt)
- Spachtelmasse (grundiert)



für **Kautschuk Treppensysteme**  
**AUF** Untergründe bis 1 mm Struktur

**Bestandteile:** Acrylat-Copolymere, Netz- und Entschäumungsmittel, Fadengelege, Papier.

## Produktvorteile / Eigenschaften:

- Treppenhaus bleibt immer begehbar
- Kontaktkleber entfällt
- Saubere Raumluft
- Lösemittelfrei / Entspricht TRGS 610
- Kein Auslegen und Vorstreichen
- 3 – 5 x schneller
- „Blauer Engel“ nach RAL-UZ 113
- EMICODE EC1 PLUS / Sehr emissionsarm

## Technische Daten:

Gebindeart:	Karton
Rollenbreite:	240 mm
Rollenlänge:	50 m
Lagerfähigkeit:	mind. 2 Jahre
Farbe:	transparent mit grünem Fadengelege
Untergrundtemperatur:	mind. 15°C
Ablüfzeit:	keine
Einlegezeit:	keine
Belastbar:	sofort nach Verklebung
Nähte verschw./verfugen:	sofort nach Verklebung

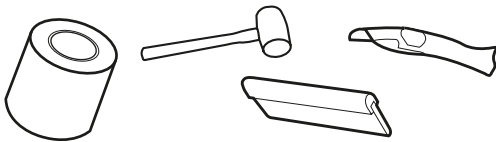
Bietet größtmögliche Sicherheit vor Emissionen und trägt zur Herstellung eines wohngesunden Raumklimas bei. Gekennzeichnet mit dem „Blauen Engel“ für emissionsarme Bodenbelagsklebstoffe und andere Verlegewerkstoffe nach RAL-UZ 113.

## Hinweise zur Vorbereitung:

- ▶ Einsatzgebiet: Nur auf Treppen, nicht in der Fläche verwenden.
- ▶ Der Untergrund muss dauerhaft trocken, hart, tragfähig, plan, fett-, staub- und silikonfrei sein, gemäss den jeweils gültigen nationalen Normen (EN, DIN, VOB, OE, SIA).
- ▶ Belag und Goman 240 müssen vor der Verklebung ausreichend entspannt, akklimatisiert und an das für die spätere Nutzung übliche Raumklima angepasst sein.
- ▶ Treppenkante: Die vordere Kante der Treppenstufe muss gerade sein und der Form des Profils entsprechen. Ausgebrochene oder nicht rechtwinklige Kanten müssen mit Reparaturwinkeln begradigt und gespachtelt werden.
- ▶ Staub mit einem lösemittelfreien Vorstrich (UZIN Planus, UZIN PE 260 oder UZIN PE 360) binden.
- ▶ Beläge ohne Fugen verkleben (nur Bahnenware verwenden). Bei der Verlegung von Fliesen anwendungstechnische Beratung einholen.
- ▶ Randprofile und Sockelleisten aus Gummi sind nicht geeignet zur Verklebung mit Goman 240.
- ▶ Bei der späteren Wiederaufnahme einer mit Goman 240 verlegten Treppen können Klebrückstände am Unterboden zurückbleiben. Deshalb ist Goman 240 nicht geeignet auf bestehenden Nutzböden, die im ursprünglichen Zustand wieder verwendet werden sollen.

## Das braucht:

- ▶ Goman 90, Anreibkork, Lappen, Teppichmesser



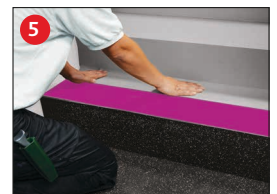
## Tipps zur Verarbeitung:

- ▶ Für leichtes Zuschneiden Hände und Messer mit Wasser anfeuchten.

## Verarbeitung:

### Formtreppen:

- 1 ▶ Goman 240 auf der untersten Setzstufe vollflächig anbringen und anreiben
  - ▶ Überstehendes Goman 240 auf Trittstufe umlegen
- 2 ▶ Von zweiter Setzstufe her Goman 240 ohne Zwischenräume auf Trittstufe anbringen
  - ▶ Überlappung von Goman 240 nicht zurückschneiden
- 3 ▶ Formtreppe gemäss Herstellerangaben zuschneiden
  - ▶ Schutzpapier der untersten Setzstufe abziehen
  - ▶ Setzstufenteil montieren und vollflächig und gut anreiben oder anrollen
- 4 ▶ Formtreppe lose auf Trittstufe legen
  - ▶ Schnittpunkt der Tritt- und Setzstufe markieren und vorknicken
- 5 ▶ Von Treppenkante her mehrmals die Hälfte des Schutzpapiers von Goman 240 zurückfalten
- 6 ▶ Formtreppe auflegen und Treppenkante mit Gummihammer lückenlos anschlagen
  - ▶ Zurückgefaltetes Schutzpapier hervorziehen
  - ▶ Ganze Trittstufe vollflächig und gut anreiben oder anrollen
- 7 ▶ Schutzpapier von Setzstufe abziehen
  - ▶ Formtreppe bei Übergang Tritt-/Setzstufe in Ecke pressen
  - ▶ Setzstufenteil hochklappen und vollflächig und gut anreiben oder anrollen
- 8 ▶ Überstehenden Belag bündig zur Trittstufe abschneiden



## Treppenkantenprofil:

- 1** ▶ Goman 240 auf der untersten Setzstufe vollflächig anbringen und anreiben  
▶ Überstehendes Goman 240 auf Trittstufe umlegen



- 8** ▶ Belag bei Übergang Tritt-/Setzstufe in Ecke pressen  
▶ Setzstufenteil hochklappen und vollflächig und gut anreiben oder anrollen



- 2** ▶ Von zweiter Setzstufe her Goman 240 ohne Zwischenräume auf Trittstufe anbringen  
▶ Überlappung von Goman 240 nicht zurückschneiden



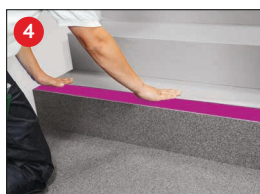
- 9** ▶ Überstehenden Belag bündig zur Trittstufe abschneiden



- 3** ▶ Schutzpapier der untersten Setzstufe abziehen  
▶ Zugeschnittenen Belag auf Setzstufe montieren und vollflächig und gut anreiben oder anrollen  
▶ Treppenkanten-Profil reinigen und einpassen



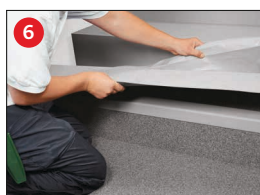
- 4** ▶ Von Treppenkante her ca. 10 cm des Schutzpapiers von Goman 240 zurückfalten



- 5** ▶ Eingepasstes Treppenprofil montieren und gut Lückenlos anschlagen  
▶ Zugeschnittenen Belag in die Einschublippe des Treppenprofils einschieben und fixieren



- 6** ▶ Restliches Schutzpapier bis zum Übergang Tritt-/Setzstufe entfernen  
▶ Belag auf Trittstufe einlegen und vollflächig und gut anreiben oder anrollen



- 7** ▶ Schutzpapier von Goman 240 an Setzstufe abziehen



## Wichtige Hinweise:

Auf geschützter Schnittfläche trocken, kühl und ohne direkte Sonneneinstrahlung lagern.

## Arbeits- und Umweltschutz:

Das Produkt macht keine besonderen Arbeitsschutzmaßnahmen erforderlich. Aus arbeitshygienischen Gründen empfehlen wir das Essen, Trinken und Rauchen während der Verarbeitung dieses Produktes zu vermeiden. Für Kinder unzugänglich aufbewahren.

Weitere Informationen erhalten Sie unter [www.uzin.de](http://www.uzin.de) bzw. +49 (0)731 4097-0

## Entsorgung:

Restentleerte Hülsen und Kartonverpackungen sind recyclingfähig. Materialreste können als Hausmüll entsorgt werden.

## Gewährleistung:

**UZIN gewährt 5 Jahre auf alle in der Verarbeitungsanleitung zugesicherten Eigenschaften.**

- Berücksichtigen Sie die allgemein anerkannten Regeln des Fachs und der Technik für die Bodenbelags-Verlegung der jeweils gültigen nationalen Normen (EN, DIN, VOB, OE, SIA)
- In jedem Falle müssen vor der Verarbeitung eigene Klebetests vor Ort durchgeführt werden.

Die Gewährleistung ist ausgeschlossen, wenn:

- die Rück- und Vorderseite von Kautschuk-Profilen vor der Verarbeitung nicht feucht gereinigt wurden
- ungewöhnliche Einflüsse, insbesondere chemischer oder mechanischer Art, auf das Produkt einwirken
- eine von der Verarbeitungsanleitung abweichende Nutzung oder Verarbeitung vorgelegen hat.
- Feuchtigkeit auf Goman 240 einwirkt.
- die Verlegung unter 15 °C (an der Wand) durchgeführt wurde.
- Goman 240 in Bereichen mit erhöhter Luftfeuchtigkeit bzw. thermischen Belastungen (z. B. Wintergärten) eingesetzt wird.